

# Überholung des Instrumententrägers

Km-Anzeige

Kontaktprobleme

Dr. Gerhard Brüninghaus

[gbrueninghaus@b-dhilden.de](mailto:gbrueninghaus@b-dhilden.de)

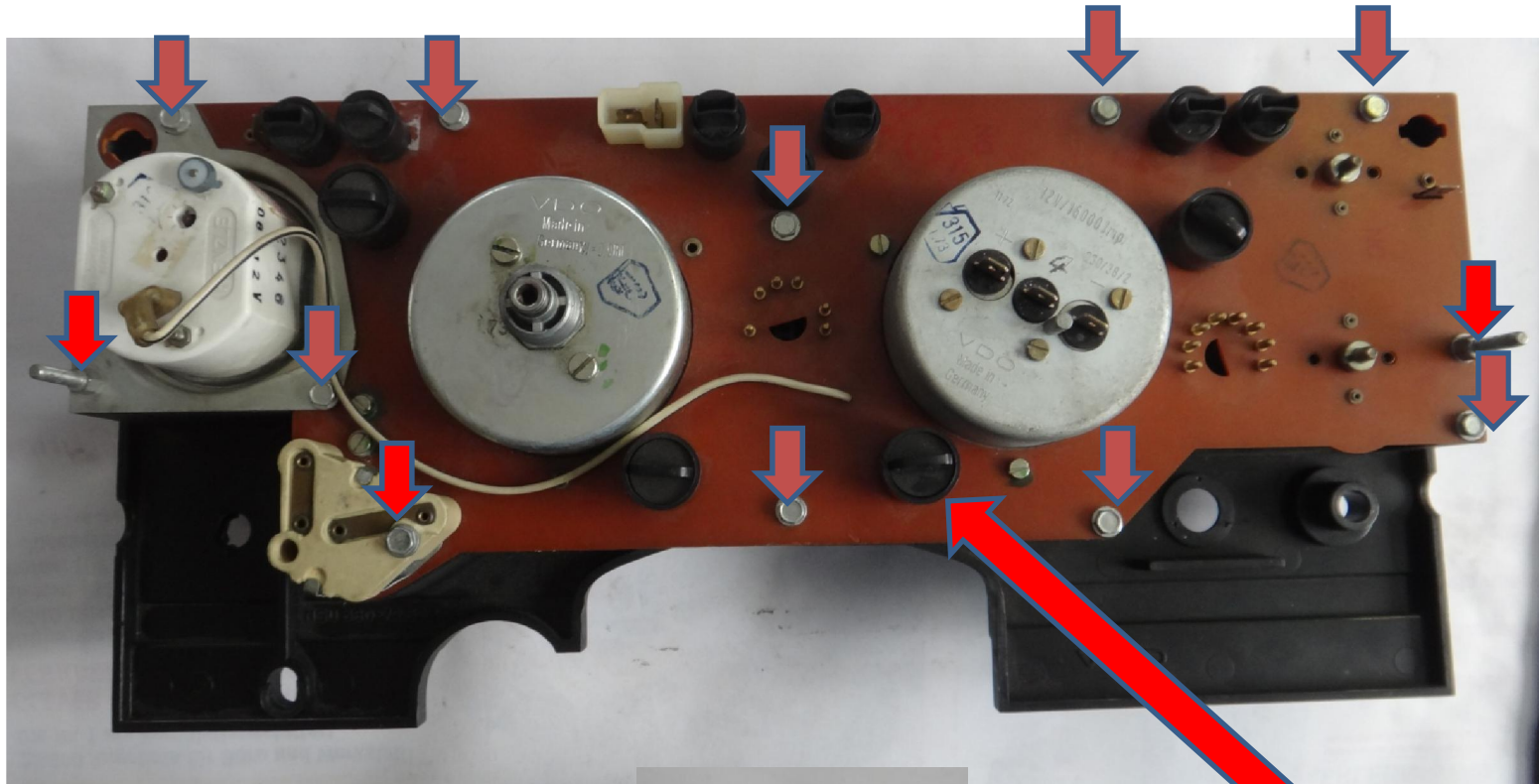
Mai 2013

Ergänzungsvorschläge sind willkommen

# Öffnen des Trägers

Kabel ab und  
Uhr  
entnehmen

- ↓ Alle Schrauben lösen
- ↓ Schrauben mit fester Position

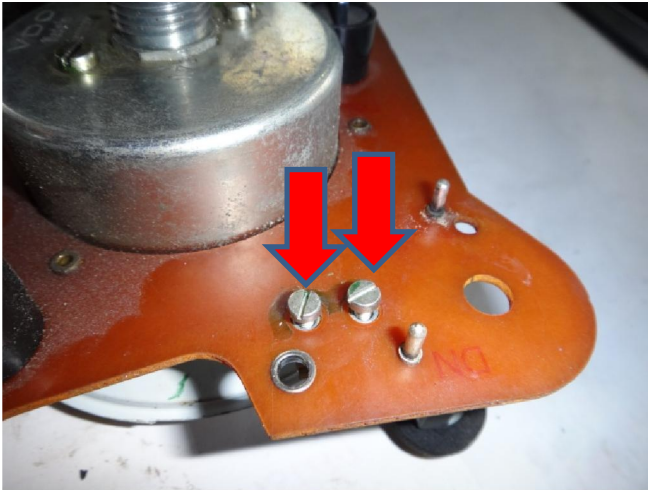


Dimmer ausbauen: Knöpfe auf der Vorderseite demontieren. Stift und Schraube

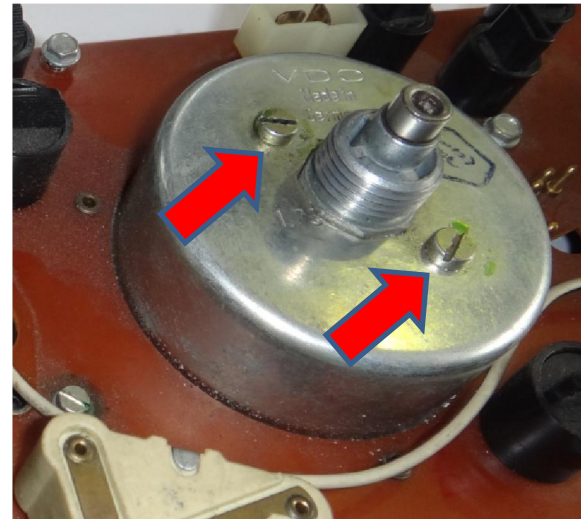


Große Sockel für Instrumentenbeleuchtung

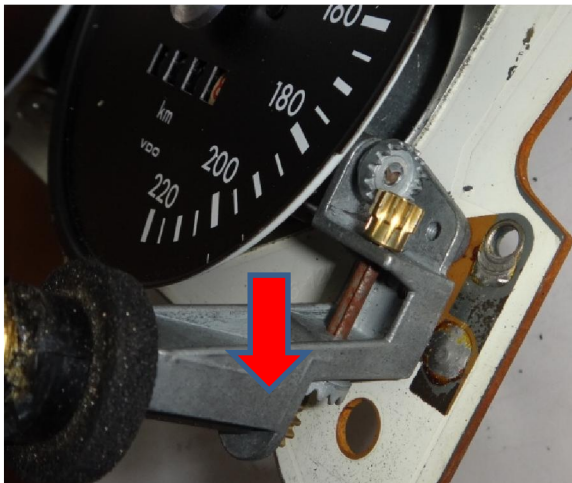
# Tacho + Km-Zähler ausbauen



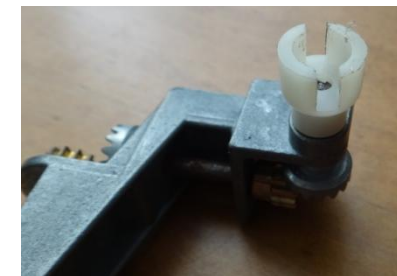
Nach Lösen der beiden Schrauben kann der Umlenkbock entnommen werden



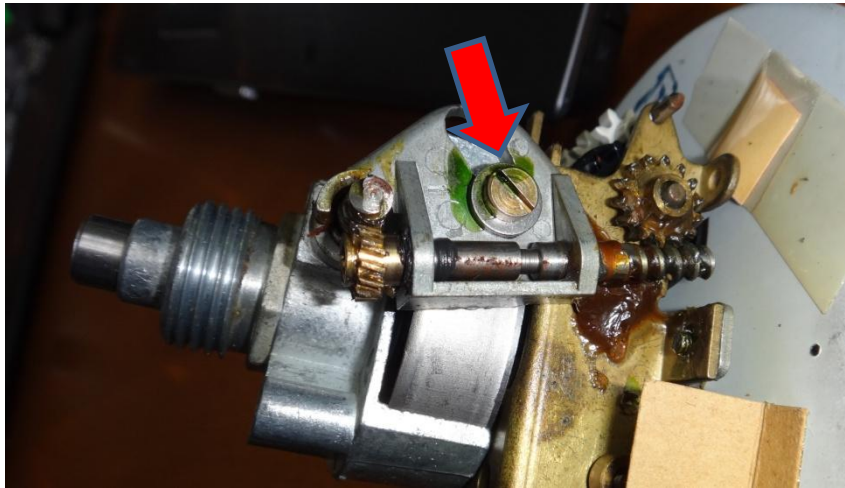
Nach dem Lösen dieser Schrauben kann das Instrument entnommen werden. Dazu muss der Umlenkbock demontiert sein.



Bei der Montage auf richtige Stellung der Klauenkupplung am Umlenkbock achten.



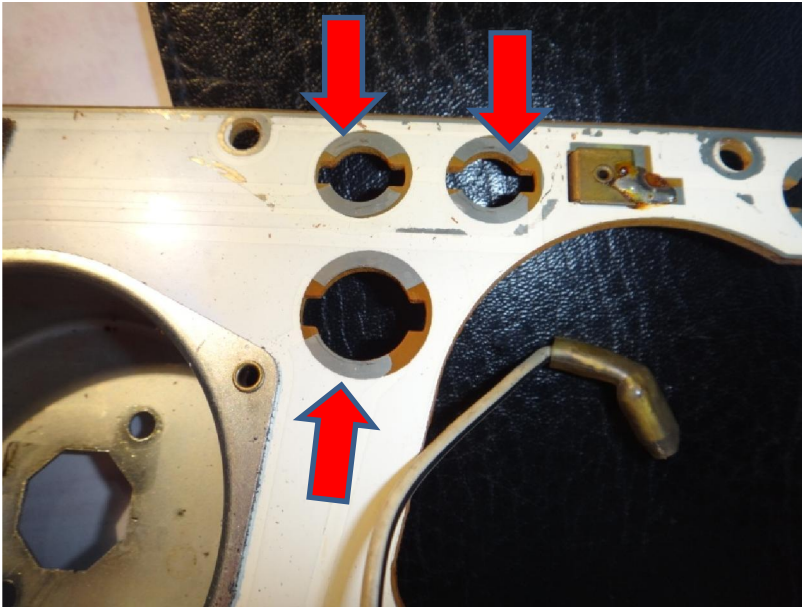
# Einstellen des Schneckentriebes



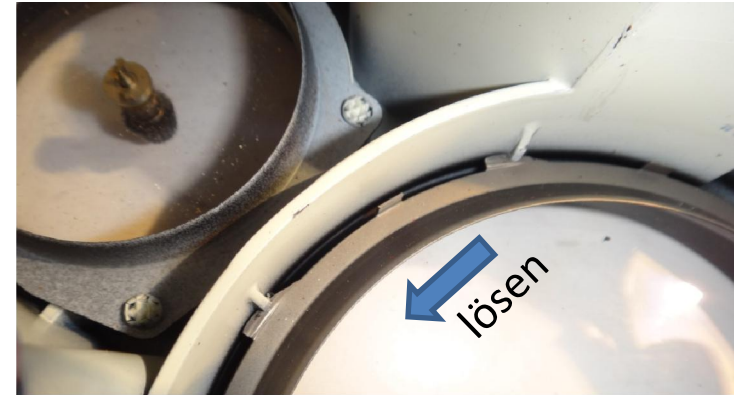
An den beiden Schneckenrädern entsteht durch Verschleiss Spiel. Nach dem Lösen der Schraube kann die Spindel neu spielfrei angedrückt werden. **Danach gut fetten.** Schraube gut anziehen + mit Lack sichern.

**Test:** Beim Drehen an der Tachowelle muss der Km – Zähler sich bewegen ( nach einigen Umdrehungen ). Dabei muss die Drehrichtung so sein, dass die Km Anzeige positiv wird.

# Montage



Vor dem Zusammenbau Kontaktflächen der Birnen reinigen und ggf. mit Silberlot ausbessern.  
**Tipp:** die Instrumentenbeleuchtung durch 5 W Sockelbirnchen heller machen, dann hat der Dimmer einen Sinn.



Dreht man diesen Ring gegen den Uhrzeigersinn, wird die Scheibe frei und kann ggf. poliert werden. Achtung: Silberring auf der Scheibe nicht beschädigen!

**Achtung: die kleine Feststellschraube am Knopf für den Tageskilometerzähler freut sich über etwas Öl. Ist diese festgerostet, ist die ganze Instrumententafel nicht mehr reparierbar!**